

Evaluación comunitaria e investigación participativa basada en la comunidad (CBPR)



OBJETIVOS

Al final de esta unidad, las participantes podrán hacer lo siguiente:

- Explicar la relación orgánica entre los principios, los métodos y los resultados en la investigación participativa basada en la comunidad (Community-Based Participatory Research, CBPR) con la metáfora del "Árbol de CBPR".
- Identificar el diseño del proyecto y los métodos de implementación que fomentan un entorno de equidad y participación.
- Identificar cómo los principios de la CPBR podrían usarse en su trabajo como promotoras de salud (Community Health Worker, CHW)
- Saber cómo involucrar a la comunidad en la evaluación del efecto de un programa o una intervención en los clientes, las organizaciones y la comunidad.



INSTRUCCIONES

1. Antes de la sesión, distribuya la sesión previa: entregue el folleto de evaluación de CBPR y solicite a las participantes que lo completen antes de la sesión. Deles a las participantes al menos 1 semana antes de la sesión para completar la evaluación.
2. Revise el PowerPoint y los folletos. Coloque las sillas en un círculo para alentar la participación y el intercambio.
3. Deles la bienvenida a las participantes y muestre los objetivos (diapositiva 2). Informe a las participantes que haremos referencia a su evaluación completa de CBPR durante la sesión.
4. Muestre la definición de CBPR y cómo es diferente de otros tipos de investigación y promueva el análisis (diapositivas 3 a 5).
5. Presente la metáfora del árbol de CBPR (diapositiva 6). Distribuya el folleto "De las raíces a los frutos".
6. Muestre los principios de la CBPR y cómo se alinean con los principios de la educación popular y la humildad cultural y promueva el análisis (diapositivas 7 a 10).
7. El tronco: analicen el papel del entorno en la CBPR e invite a las participantes a responder preguntas basadas en la evaluación que realizaron (diapositivas 11 y 12).
8. Las ramas: analicen cómo se recopiló la información durante la evaluación (diapositiva 13).
9. Los frutos: analicen el efecto y hagan referencia a las preguntas de la evaluación (diapositiva 14).
10. Cierre la actividad. Pregunte: "¿Cómo podrían compartir con el equipo o los compañeros de trabajo lo que aprendieron de su evaluación y de este seminario web sobre la CBPR? ¿Cómo podrían incorporar los principios y las prácticas de la CBPR en el trabajo de la clínica?" (diapositiva 15)



Roles C3 relacionados

Implementar evaluaciones individuales y comunitarias; participar en evaluaciones e investigaciones; proporcionar educación e información sobre la salud apropiadas a nivel cultural; construir capacidades individuales y comunitarias.

Habilidades C3 relacionadas

Habilidades de desarrollo de capacidades; habilidades de evaluación e investigación; habilidades de evaluación individual y comunitaria; habilidades de educación y facilitación; base de conocimientos



Métodos de enseñanza

Actividad previa al trabajo; análisis grupal

Nota del facilitador: un capacitador con experiencia en investigación o investigación participativa basada en la comunidad (CBPR) debe estar a cargo de esta sesión.



Tiempo previsto

90 minutos



Conceptos clave

Investigación participativa basada en la comunidad, CBPR, evaluación comunitaria



Materiales

- Computadora con acceso a internet y proyector
- Diapositivas de PowerPoint

Folletos

- Antes de la sesión: práctica de la evaluación de la CBPR
- De las raíces a los frutos: la aplicación de la CBPR en diversas comunidades



Recursos

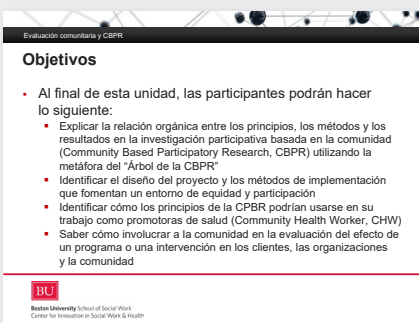
Fundación WK Kellogg: <https://www.wkcf.org/news-and-media/article/2009/01/an-effective-approach-to-understanding-communities>

Wallerstein, N., & Duran, B. (2010). *Community-based participatory research contributions to intervention research: the intersection of science and practice to improve health equity*. *American Journal of Public Health, 100*(S1), S40–S46.

Evaluación comunitaria e investigación participativa basada en la comunidad (CBPR)

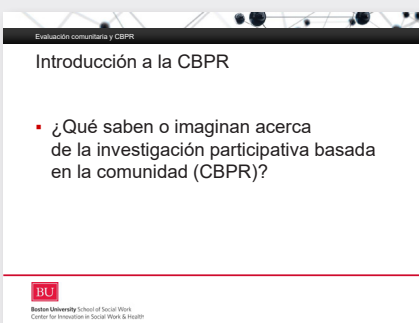


DIAPPOSITIVA 1



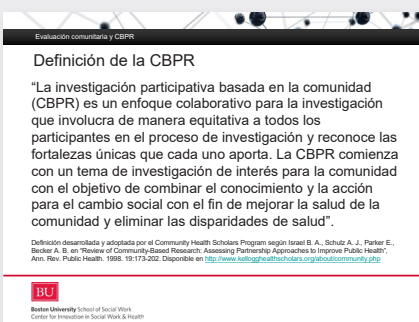
DIAPPOSITIVA 2

Revise los objetivos.



DIAPPOSITIVA 3

Pida a una voluntaria que lea la pregunta en la diapositiva y facilite un análisis grupal sobre las respuestas de las participantes.



DIAPPOSITIVA 4

Pídale a una voluntaria que lea la definición.

Después de leer la definición, pregunte: "¿Qué palabras o frases se destacan de esta definición?"

Evaluación comunitaria e investigación participativa basada en la comunidad (CBPR)

Evaluación comunitaria y CBPR

¿Cuáles son las diferencias y similitudes de la CBPR comparada con otros tipos de investigación?

- **La comunidad participa y lidera todos los aspectos:**
 - La comunidad es la líder.
 - Identifica el área de estudio y las preguntas por responder.
 - Diseña y recopila información para abordar el problema.
 - Analiza e interpreta los resultados.
- **Realizada por expertos:**
 - La comunidad es un "participante/sujeto".
 - La comunidad puede ayudar a asesorar o aprobar el área de estudio y las preguntas de la investigación.
 - Los expertos diseñan y recopilan la información; los miembros de la comunidad pueden participar, generalmente en la recolección.
 - Los expertos analizan e interpretan los resultados; pueden convocar a la comunidad para recibir aportes.

Utilizan los resultados para informar y dirigir el cambio.

BU
Boston University School of Social Work
Center for Innovation in Social Work & Health

DIAPPOSITIVA 5

Pídale a una voluntaria que lea la diapositiva.

Pregunte: "Desde su comprensión y experiencia, ¿cuáles son las diferencias y similitudes de la CBPR en comparación con otros tipos de investigación? Cuando piensan en la investigación o evaluación convencional, ¿qué les viene a la mente? ¿Han participado personalmente en un estudio de investigación? ¿Qué hicieron? ¿Eran participantes? ¿Alguna vez participaron en una encuesta o un grupo focal? ¿Cómo fue la experiencia? ¿Se realizan investigaciones en su entorno laboral? ¿Quién lleva a cabo la investigación? ¿Qué diferencias notan?"

La CBPR y otros tipos de investigación (investigación clínica, investigación de intervención, investigación de implementación y evaluación de programas) tienen el objetivo final de producir resultados para informar un cambio. Sin embargo, la mayoría de las investigaciones tienden a ser conducidas por expertos. La comunidad realiza la CBPR. Pregunte: "¿Hay alguna que identifiquen más en su experiencia y en su entorno laboral?"

Evaluación comunitaria y CBPR

El árbol de la CBPR

Fruta: efectos
Ramas: métodos
Tronco: entorno
Raíces: principios

BU
Boston University School of Social Work
Center for Innovation in Social Work & Health

DIAPPOSITIVA 6

Usaremos una metáfora de un árbol para ayudarnos a comprender los diferentes componentes de la investigación participativa basada en la comunidad (CPBR).

- Las raíces del árbol son los principios de la CBPR.
- El tronco consiste en las formas en que plasmamos estos principios, o ponemos los principios en práctica, durante todo un proyecto (es decir, el "cómo").
- Las ramas del árbol son los métodos para recopilar datos y realizar una intervención en proyectos de CBPR (es decir, el "qué").
- Los frutos son los resultados o las aplicaciones de los proyectos de CBPR.

Revisaremos cada sección del árbol con más profundidad, comenzando con las raíces o principios.

Evaluación comunitaria y CBPR

Los principios de la CBPR: las raíces

- Las raíces son los principios que sustentan una buena investigación participativa.
 - Reconocen a la comunidad como una unidad de identidad.
 - Se basan en las fortalezas y los recursos dentro de la comunidad.
 - Facilitan la participación colaborativa y equitativa de todos los involucrados en todas las fases de la investigación.
 - Integran el conocimiento y la intervención para el beneficio mutuo de todos los participantes.
 - Promueven un proceso de aprendizaje conjunto y empoderamiento que atiende las desigualdades sociales.
 - Implican un proceso cíclico e iterativo.
 - Abordan la salud desde una perspectiva positiva y ecológica.
 - Difunden los hallazgos y los conocimientos adquiridos a todos los participantes.
 - Implican un compromiso a largo plazo de todos los participantes.

BU
Boston University School of Social Work
Center for Innovation in Social Work & Health

Israel, B. A., Schulz, A. J., Parker, E. A., & Becker, A. B. (1998). "Review of community-based research: assessing partnership approaches to improve public health". *Annual Review of Public Health*, 19(1), 173-202.

DIAPPOSITIVA 7

Solicite una voluntaria para leer la lista de principios de CBPR.

Evaluación comunitaria e investigación participativa basada en la comunidad (CBPR)

Evaluación comunitaria y CBPR

Los principios de la CBPR

Piensen en las personas que entrevistaron.

- ¿Cuáles creen que son sus valores o prioridades centrales?
- ¿Ven sus valores o prioridades centrales reflejados en los objetivos del trabajo de las CHW?

BU
Boston University School of Social Work
Center for Innovation in Social Work & Health

DIAPPOSITIVA 8

Hágales las preguntas en la diapositiva a las participantes.

Evaluación comunitaria y CBPR

Principios de educación popular

Educación popular: sociedad justa, equitativa y democrática

- Se examina de forma crítica el mundo que nos rodea.
- Se comienza con lo que la gente sabe o hace.
- Se honra la experiencia vivida.
- Todos somos maestros y aprendices.
- Se crea un espacio para reflexionar sobre la experiencia personal.
- Se genera confianza.
- Se aprenden las habilidades para trabajar juntos.
- Aprendemos con la cabeza, el corazón y el cuerpo.
- Se desarrolla liderazgo de base.
- Se forma una acción colectiva.

BU
Boston University School of Social Work
Center for Innovation in Social Work & Health

DIAPPOSITIVA 9

Informe a las participantes que se están utilizando dos marcos para pensar sobre la evaluación comunitaria y la investigación participativa basada en la comunidad.

Un marco es la educación popular, que se centra en principios como comenzar con lo que las personas saben, honrar la experiencia vivida y crear espacios donde todos puedan aprender unos de otros y reflexionar críticamente sobre sus experiencias personales.

Evaluación comunitaria y CBPR

Principios de la humildad cultural

Autorreflexión crítica y aprendizaje permanente

Reconocer y desafiar las desigualdades de poder

Responsabilidad institucional

BU
Boston University School of Social Work
Center for Innovation in Social Work & Health

DIAPPOSITIVA 10

El otro marco es la humildad cultural.

Evaluación comunitaria y CBPR

El entorno de la CBPR

Piensen en dónde llevan a cabo su trabajo para conocer gente.

- ¿Cómo era el espacio?
- ¿A quién invitaron? ¿Quién asistió? ¿A quién invitaron, pero no asistió? ¿A quiénes les gustaría invitar?
- ¿Hubo algún desafío para organizar la reunión (es decir, necesidades de transporte o cuidado de niños)?

BU
Boston University School of Social Work
Center for Innovation in Social Work & Health

DIAPPOSITIVA 11

Para poner en práctica los principios y facilitar la recopilación participativa de datos, debemos crear un clima de equidad y participación cuando diseñamos e implementamos nuestros proyectos de CBPR. Todo lo que caracteriza la manera en trabajamos para crear ese clima forma el tronco del árbol.

Invite a las participantes a responder las preguntas en función de la evaluación que realizaron.

Evaluación comunitaria y CBPR

Aspectos clave del entorno

- **Participantes**
 - ¿Están presentes todas las voces de la comunidad?
 - Si algunos no pudieron asistir, ¿cuál es el plan para hacer un seguimiento con ellos?
- **Espacio abierto para la conversación**
 - Los participantes pueden verse para promover la conversación (es decir, sentarse en círculo).
- **Refrigerios**
- **Recursos** (cuidado de niños, apoyo de transporte)

BU
Boston University School of Social Work
Center for Innovation in Social Work & Health

Evaluación comunitaria y CBPR

Los principios de la CBPR: las ramas

Piensen en cómo reunieron información para hacer su trabajo.

- ¿Cómo reunieron la información? ¿Por qué eligieron esos métodos?
- ¿Qué funcionó bien? ¿Hubo algún desafío con la forma en que recopilaron la información?
- ¿Qué preguntas de seguimiento hicieron y por qué?

BU
Boston University School of Social Work
Center for Innovation in Social Work & Health

Israel, B. A., Schultz, A. J., Parker, E. A., & Becker, A. B. (1995). "Review of community-based research: assessing partnership approaches to improve public health". *Annual Review of Public Health*, 16(1), 173-202.

Evaluación comunitaria y CBPR

Los principios de la CBPR: las frutas: efectos y resultados

Las frutas son los resultados, los efectos y las consecuencias de la investigación.

En función de las entrevistas:

- ¿Cuáles fueron los efectos?
- ¿Cómo se compararon o contrastaron las respuestas con sus puntos de vista sobre los efectos y los objetivos de la Administración de Recursos y Servicios de Salud (Health Resources and Services Administration, HRSA)?

BU
Boston University School of Social Work
Center for Innovation in Social Work & Health

Evaluación comunitaria y CBPR

Próximos pasos y preguntas

BU
Boston University School of Social Work
Center for Innovation in Social Work & Health

DIAPOSITIVA 12

Vea la diapositiva con las participantes.

Pregúnteles si tienen ideas adicionales (p. ej., incentivos)

DIAPOSITIVA 13

Vamos a pasar a las ramas del árbol. Así como las ramas crecen del tronco de un árbol, la recolección participativa de datos y la evaluación surgen de una base sólida de participación e igualdad.

Y así como esperamos que hayan podido ver cómo los principios, o las raíces, de la CBPR se pueden poner en práctica en el diseño del proyecto (el tronco), nos gustaría demostrar cómo esos principios se extienden a través de las ramas y cómo se ve esto en la práctica.

Las ramas se refieren a los métodos de evaluación y recopilación de datos, que pueden ser lo primero en lo que las personas piensan cuando escuchan la frase "métodos de la CBPR".

Invite a las participantes a responder las preguntas en función de la evaluación que realizaron.

Pregúnteles a las participantes si tienen ideas adicionales.

DIAPOSITIVA 14

Finalmente hemos llegado a los frutos del árbol. Un árbol sano debería dar fruto y un proyecto de CBPR saludable debería producir efectos positivos para nuestras comunidades.

Existen muchos efectos de la CBPR que esperamos ver de nuestros esfuerzos.

Invite a las participantes a responder las preguntas en la diapositiva en función de la evaluación que realizaron.

Pregúnteles a las participantes si tienen ideas adicionales.

DIAPOSITIVA 15

Análisis grupal:

- ¿Compartieron los resultados de lo que hicieron?
- ¿Cómo podrían compartir con el equipo o los compañeros de trabajo lo que aprendieron de su evaluación y de esta unidad sobre la CBPR?
- ¿Cómo podrían incorporar los principios y las prácticas de la CBPR en el trabajo de la clínica?

Antes de la sesión: práctica de la evaluación de la CBPR

Completen la siguiente actividad para prepararse para la unidad de investigación participativa basada en la comunidad (CBPR). Se les pedirá que compartan aspectos de la evaluación durante la unidad para que podamos aprender mutuamente.

Instrucciones de la evaluación: realicen una evaluación breve sobre el rol de las promotoras de salud (CHW) en el proceso continuo de la atención del VIH. La pregunta principal es: “Desde su perspectiva, ¿cuáles son las consecuencias de tener una CHW como parte del equipo de atención médica?” Pueden hacer preguntas de seguimiento si lo desean.

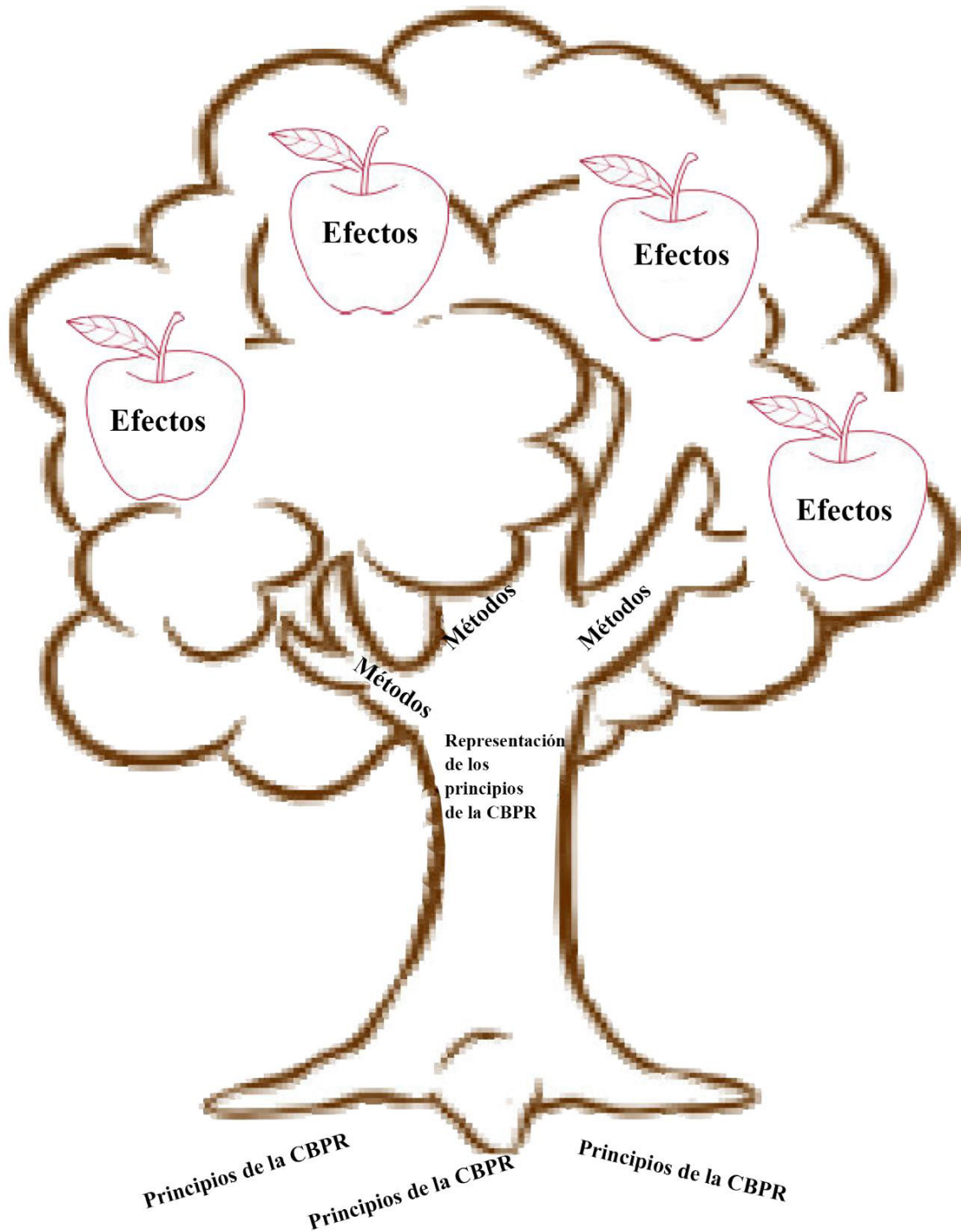
A quién entrevistar: pueden reunirse con su equipo de atención médica, un socio comunitario o un cliente para recopilar información. Comuníquense con al menos una persona.

Cómo hacer la evaluación: pueden realizar la evaluación por su cuenta o en equipos con otras CHW, con su supervisor, entre otros. Elijan una forma de recopilar la información que creen que funcionará mejor para la persona que están entrevistando (p. ej., en persona, llamada telefónica, correo electrónico, etc.).

Reflexión: después de la conversación, respondan las siguientes preguntas. Les pediremos que compartan sus respuestas durante la unidad de CBPR.

1. ¿Dónde tuvo lugar la reunión?
2. ¿A quién invitaron? ¿Quién asistió? ¿Invitaron a alguien que no asistió? ¿A quiénes les gustaría invitar?
3. ¿Hubo alguna dificultad en la organización de la reunión (p. ej., necesidades de transporte o cuidado de niños, encontrar un momento conveniente, encontrar un espacio cómodo)?
4. ¿Qué preguntas de seguimiento (si las hubiera) hicieron y por qué?
5. ¿Cómo recopilaron la información? ¿Por qué eligieron ese método? ¿Qué funcionó bien? ¿Hubo algún desafío con la forma en que recopilaron la información?
6. ¿Cómo se compararon o contrastaron las respuestas con sus puntos de vista sobre los efectos y los objetivos de la Administración de Recursos y Servicios de Salud (HRSA)?

De las raíces a los frutos: la aplicación de la CBPR en diversas comunidades





RAÍCES: las raíces son los principios que sustentan una buena investigación participativa.

- Reconocen a la comunidad como una unidad de identidad.
- Se basan en las fortalezas y los recursos dentro de la comunidad.
- Facilitan la participación colaborativa y equitativa de todos los involucrados en todas las fases de la investigación.
- Integran el conocimiento y la intervención para el beneficio mutuo de todos los participantes.
- Promueven un proceso de aprendizaje conjunto y empoderamiento que atiende las desigualdades sociales.
- Implican un proceso cíclico e iterativo.
- Abordan la salud desde una perspectiva positiva y ecológica.
- Difunden los hallazgos y los conocimientos adquiridos a todos los participantes.
- Implican un compromiso a largo plazo de todos los participantes (Israel B., 1998).

TRONCO: el tronco de nuestro árbol consiste en cómo plasmamos los principios de la CBPR, al crear un clima de equidad y participación cuando diseñamos e implementamos nuestros proyectos de CBPR. Los métodos que utilizamos para diseñar e implementar los proyectos de CBPR pueden diferir de un proyecto a otro, según la comunidad con la que estamos trabajando y el tema, y pueden incluir lo siguiente:

- Facilitación compartida de reuniones
- Comida
- Oportunidad de recibir crédito académico al participar
- Integración y uso de dos o más idiomas para todas las actividades del proyecto
- Oración al principio de las reuniones

RAMAS: las ramas del árbol de la CBPR son los métodos que utilizamos para diseñar un programa o recopilar datos (para la investigación o la evaluación) y se verán diferentes de un proyecto a otro.

Así como las ramas crecen del tronco de un árbol, los métodos participativos de recolección de datos surgen de una base sólida de participación e igualdad.

FRUTOS: por último, los frutos de la CBPR representan los resultados previstos o reales de los proyectos de CBPR. Así como un árbol produce frutos, un proyecto de CBPR saludable debería producir resultados para las comunidades. Los efectos posibles de un proyecto de CBPR exitoso son innumerables y pueden incluir:

- Mayor conciencia en las personas que no son miembros de la comunidad
- Identificación y resolución de problemas por parte de la comunidad
- Mayor conocimiento
- Empoderamiento comunitario
- Justicia social
- Mejor salud

Crédito: Community Capacitation Center, 2016.

Agradecimientos

Este plan de estudios está basado en y adaptado de otros planes de capacitación para educadores pares y promotoras de salud, como el plan Pilares para el éxito entre pares (<https://ciswh.org/resources/HIV-peer-training-toolkit>) y el plan del Centro de Capacitación Comunitaria del Departamento de Salud del Condado de Multnomah (<https://multco.us/health/community-health/community-capacitation-center>)

Equipo

Serena Rajabiun

Simone Phillips

Alicia Downes

Maurice Evans

LaTrischa Miles

Jodi Davich

Beth Poteet

Rosalía Guerrero

Precious Jackson

María Campos Rojo

Este proyecto es y ha sido financiado por la Administración de Recursos y Servicios de Salud (HRSA) del Departamento de Salud y Servicios Humanos de los Estados Unidos (HHS) con el número de subvención U69HA30462 "Mejor acceso a la atención médica: promotoras de salud para mejorar el vínculo con y la retención en la atención del VIH" (\$2 000 000 para fondos federales). Esta información o contenido y las conclusiones pertenecen al autor y no deben interpretarse como la posición ni la política oficial de la HRSA, el HHS o el gobierno de los EE. UU.

Cita sugerida:

Boston University Center for Innovation in Social Work & Health. (2019). *A Training Curriculum for Using Community Health Workers to Improve Linkage and Retention in HIV Care*. Extraído de <http://ciswh.org/chw/>

BOSTON
UNIVERSITY

Boston University School of Social Work
Center for Innovation in Social Work & Health